

MANUAL DE IDENTIDADE VISUAL CORPORATIVA  
Município de Tábua

**1. a marca**

- 1.1. valores
- 1.2. brasão municipal e interpretação heráldica
- 1.3. origens históricas Concelho de Tábua
- 1.4. conceito elementos visuais
- 1.5. conceito signos visuais
- 1.6. conceito esboços
- 1.7. evolução histórica da marca
- 1.8. conceito esboços

**2. elementos básicos**

- 2.1. marca gráfica
- 2.2. grelha de construção
- 2.3. área de proteção
- 2.4. proteção da marca
- 2.5. escalas
- 2.6. cor
  - 2.6.1. paleta principal
  - 2.6.2. paleta principal desdobramento
- 2.7. versões
  - 2.7.1. monocromia em escala
  - 2.7.2. monocromia
- 2.8. comportamento sobre fundos planos escuros
  - 2.8.1. comportamento sobre fundos planos claros
  - 2.8.2. comportamento sobre fundos com imagem
- 2.9. tipografia
  - 2.9.1. família tipográfica helvética
  - 2.9.2. normas tipográficas
  - 2.9.3. maiúsculas e minúsculas
  - 2.9.4. aplicações partilhadas

**3. universo visual**

- 3.1. tom de voz
- 3.2. pictogramas
- 3.3. ilustração

**4. aplicações**

- 4.1. estacionamento
- 4.2. vestuário e acessórios
- 4.3. cartões de identificação
- 4.4. objetos e faixas promocionais
- 4.5. site
- 4.6. mapa de orientação da vila
- 4.7. outdoor
- 4.8. frota automóvel

A marca Município de Tábua entrou numa nova etapa da sua história. Enquanto entidade pública, o seu papel foi decisivo no desenvolvimento do concelho e nos serviços prestados aos cidadãos e é com honra que olho para essa herança. No entanto é crucial pensar no futuro. Deste modo, não posso menosprezar a diferenciação através de uma marca como elemento de afirmação da identidade. O objetivo principal é projetar o passado histórico num futuro promissor tendo por base os elementos heráldicos presentes no brasão municipal.

Com este documento pretendo uma orientação de forma clara e simples na aplicação da marca Município de Tábua - com uma comunicação estratégica, que explica exatamente porque nos representamos desta forma, faculta informação detalhada para a correta utilização da marca, pormenorizações e exemplos sobre como a identidade visual da marca se aplica.

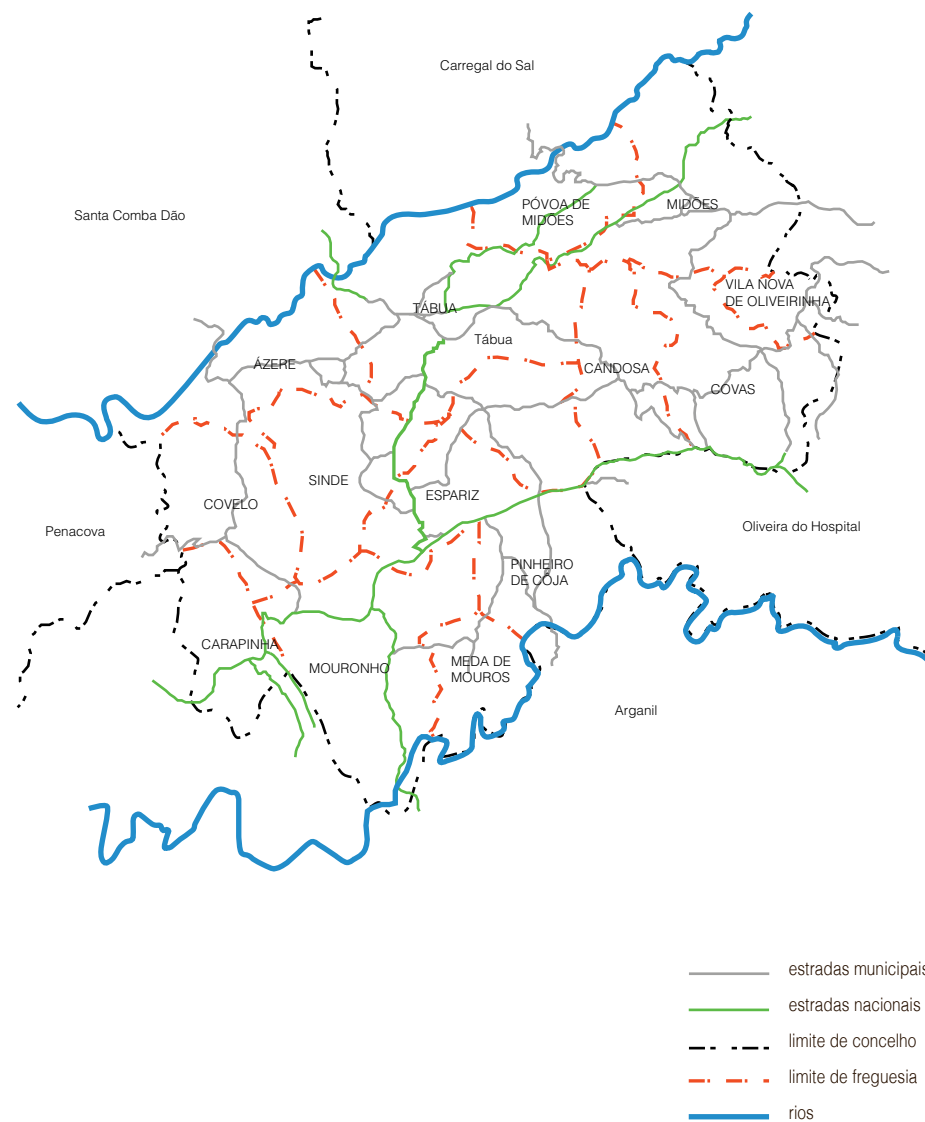
# localização geográfica

O concelho de Tábua estende-se ao longo de uma área de cerca de 209 km<sup>2</sup>, na zona centro do país, sendo também parte integrante da zona denominada de Pinhal Interior Norte. O concelho é limitado a NO pelos concelhos de Carregal do Sal, Santa Comba Dão e Penacova; a S e SE pelo concelho de Arganil e a E e SE pelo de Oliveira do Hospital.

De relevo planáltico, recortado por outeiros e vales que oscilam entre os 278 e 406 metros de altitude, o concelho agrega 15 freguesias, resultando num total de 12.602 habitantes e correspondendo à densidade populacional de 63,1 habitantes por km<sup>2</sup>.

Pertencente ao distrito de Coimbra, cidade da qual dista cerca de 60 Km, o concelho é, ainda, abrangido pelas regiões demarcadas do vinho Dão e do queijo da Serra da Estrela.

O clima, ameno e relativamente temperado, permite que o solo seja bastante produtivo, possibilitando o cultivo de pomares, milho, batata, vinha e azeitona. No que respeita a infraestruturas rodoviárias, à medida que as estradas municipais vão sendo pavimentadas e outras construídas, o concelho vai tendo mais e melhores acessos, casos do IC 6 e 7 e dos IP 3 e 5 que aproximaram espaço-temporalmente o concelho dos grandes centros urbanos (257 Km de Lisboa e 142 do Porto).



1.

# a marca

As marcas de sucesso gerem a sua imagem de forma eficaz através de um conhecimento profundo sobre os seus valores e o carácter que estes veiculam. Na essência da marca Município de Tábua estão três valores principais: Diferenciação, Humanização e Inovação. Estas são características duradouras que permanecem intemporais e verdadeiras — elas ajudam a dar forma à marca e orientam-nos na forma de comunicar.

Na página seguinte descrevemos os valores da marca e o seu significado para o Município de Tábua.

---

1.1

# valores

## diferenciação

A diferenciação surge, com a necessidade que sentimos em criar uma marca única e que se distinga das outras, baseando-se em valores históricos de relevância nacional. Queremos diferenciar o concelho através da qualidade de serviços e infraestruturas que presta aos seus cidadãos destacando-se com posicionamento em relação aos outros municípios.

## humanização

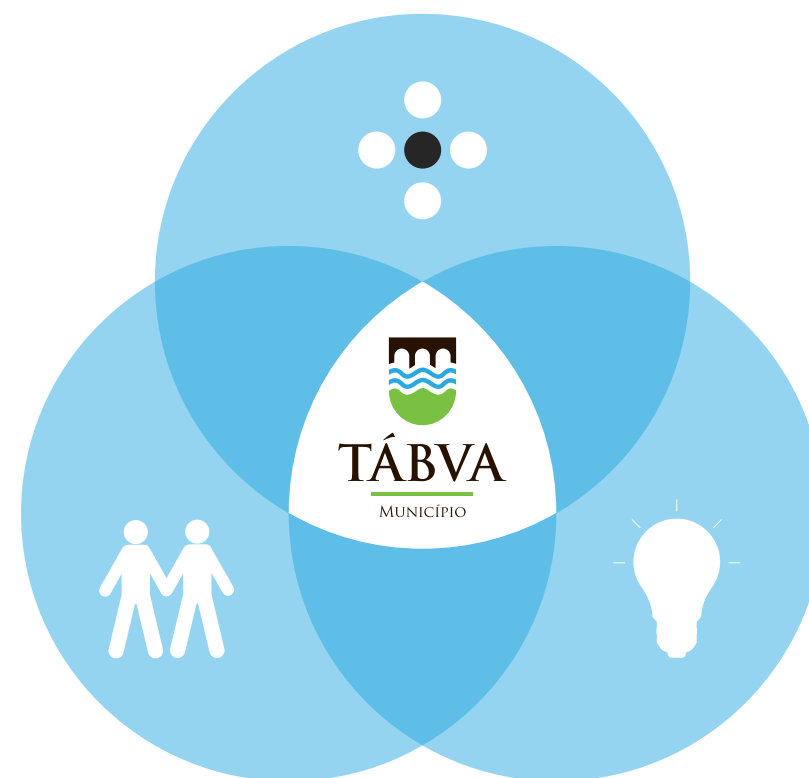
O Município de Tábua é uma marca que depende e está inteiramente ligada às pessoas. Através das relações solidas que cria com o seu cidadãos, clientes e parceiros desenvolve serviços inovadores, o que se traduz em mais e melhor qualidade. A transparência que o elevado grau que o Município de Tábua coloca em cada missão, dá resposta à satisfação das necessidades individuais e no bem-estar social dos cidadãos

## inovação

A marca orienta-se pela excelência e dedica-se a uma inovação constante, em

todos os níveis da organização. No grupo que constitui o Município de Tábua está bem patente positivismo e criatividade que se traduzem na projeção de todo o concelho.

Existem especialistas que estão constantemente a desenvolver soluções avançadas que se direccionam para o futuro.



1.2

# brasão municipal

## interpretação heráldica

De negro com um ramo de oliveira verde frutado de ouro, acompanhado de duas espigas de milho de ouro folhadas de prata, tudo atado de vermelho em ponta.

Sobre um contrachefe ondado de azul e prata, uma ponte do mesmo metal com cinco arcos. Coroa mural de quatro torres. Bandeira esquartelada de verde e de amarelo. Por baixo das armas uma fita branca com letras pretas.

O negro do campo representa a terra e significa firmeza e obediência.

O ramo de oliveira e as espigas têm os esmaltes próprios.

A ponte vai indicada de prata por este metal significar, em heráldica, humildade e riqueza.

Os rios vão indicados de azul e prata porque é assim que em heráldica se representam.

A coroa de quatro torres indica a categoria de vila.»



1.3

# origens históricas concelho de Tábua

O Município de Tábua tem, com efeito, um notável passado histórico, conforme nos atestam os vestígios de peças de cerâmica e inscrições românicas, na actual freguesia de Póvoa de Midões, que pertencia à zona de evidente romanização de Bobadela (concelho de Oliveira do Hospital), bem como o legado de pontes e vias construídas e utilizadas pela referida civilização romana. Sobre Tábua, bem como todo o Município, não restam documentos escritos anteriores ao século XII que melhor possam elucidar sobre o nosso passado, apenas a freguesia de Midões apresenta documentos escritos anteriores à Nacionalidade, embora muito escassos.

Tábua nunca teve foral, novo ou velho. As suas terras eram a agregação de diversas povoações, designando Tábua mais um pequeno território do que uma povoação, que compreendia os bairros de Alvarelhos, Fundo de Vila e Silhada.

Todavia, não restam dúvidas sobre o fato de todo o território do atual concelho de Tábua ter sido de domínio da civitas senense ou, depois, do fortíssimo castelo de Seia, compreendendo-se assim que, posteriormente, as primitivas paróquias do concelho surjam incluídas administrativamente na «terra» ou julgado medieval de Seia.

Sabe-se também que Tábua, no século XII, foi, efetivamente, honra da família dos «de Cunha», por dádiva da filha de D. Afonso Henriques, Infanta D. Tereza, conforme as Inquirições de 1258.

A esta família «de Cunha», concedeu D. Afonso IV, por carta de 30 de Dezembro de 1342, a jurisdição civil e criminal de Tábua – concessão confirmada por D. João I a 03 de Maio de 1392.

O topónimo Tábua encontra-se relacionado com uma antiga ponte feita de tábuas sobre um curso de água existente neste território.

Os vestígios mais antigos referentes à ocupação do concelho remontam aos romanos, constatando-se a sua presença em Midões, Póvoa de Midões, Couto e perto da Barragem da Agueira. Sabe-se igualmente da construção de um templo, sob ordem de Caio Cantivs Modestivs, desconhecendo-se no entanto o local exato da sua edificação. Através da análise de diversos documentos do Couto de Midões, conclui-se que o traçado de algumas vias coincidiu com calçadas romanas, situadas junto ao Rio Mondego ou ao Rio de Cavalos perto de Sevilha.

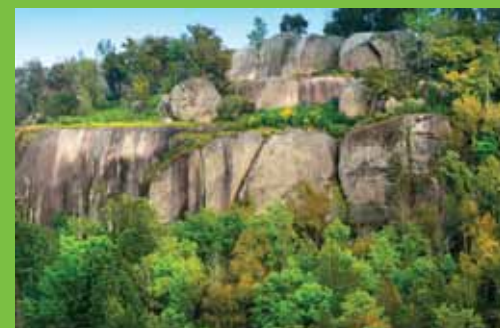
Já no final do século XIX esta mesma ponte foi substituída por uma outra de cantaria lavrada, com cinco arcos, atualmente submersa pelas águas da albufeira da Barragem da Agueira.

Posteriormente, o concelho de Tábua substituiu e englobou os extintos concelhos de Candosa (extinto em 1840 e anexado ao de Midões), de Midões (extinto em 1853, principalmente devido aos crimes de que foi acusado João Brandão), de Ázere e de Sinde.

1.4

# conceito elementos visuais

Na elaboração de todo o conceito houve uma constante recolha de elementos visuais que permitissem uma correta interpretação dos elementos do brasão municipal assim como da marca gráfica existente. Foi a partir de todos estes elementos que surgiram alguns caminhos e possibilidades até a presente marca gráfica que é uma representação da simplificação do brasão municipal.



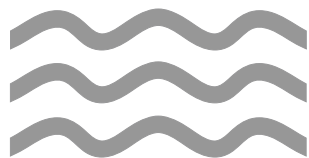


1.5

# conceito signos visuais

Numa fase preliminar o desenho de signos visuais é essencial para definir uma boa marca, ajuda o designer a determinar um caminho.

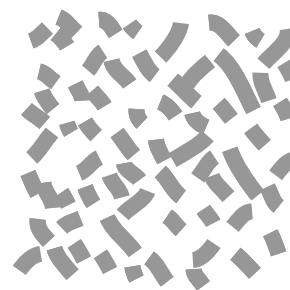
1



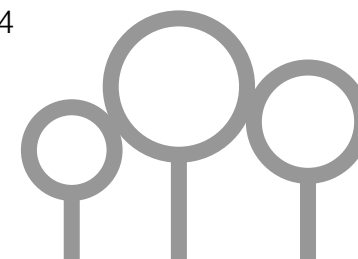
2



3



4



5



6



7

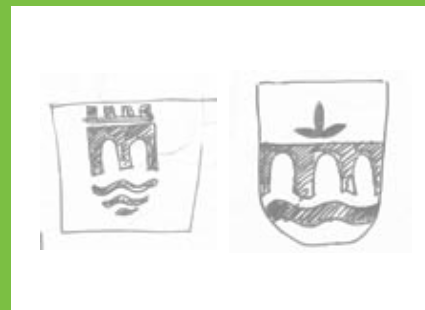
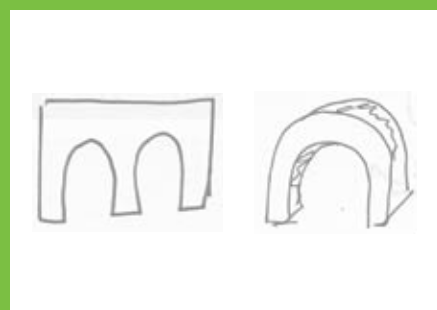
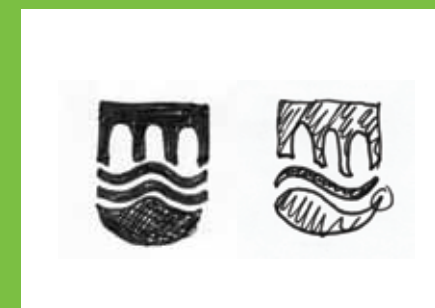
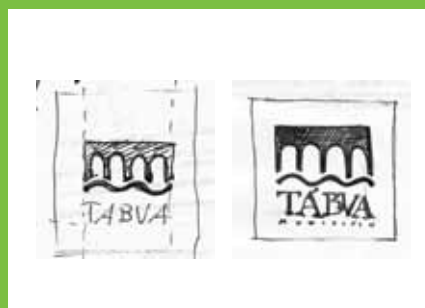


- 1 água
- 2 rio
- 3 granito
- 4 floresta
- 5 colina
- 6 vale
- 7 milho

1.6

# conceito esboços

Numa fase preliminar o desenho de signos visuais é essencial para definir uma boa marca, ajuda o designer a determinar um caminho.



1.7

## evolução histórica da marca gráfica

O conceito criado na elaboração da Identidade Corporativa do Município de Tábua deve-se sobretudo à sua influência romana.

A imagem de marca do Município de Tábua assenta na simplificação do Brasão Municipal, onde a coroa de quatro torres em heráldica representa a categoria de vila, estas torres foram simplificadas, existe também uma ponte de cinco arcos no antigo brasão que foi simplificada para apenas três arcos, foram ainda representadas às águas do Rio Mondego.

Quanto às cores da nova marca gráfica foram usados um verde que resulta do cruzamento entre o amarelo e o verde, visto que as cores da vila são o verde e o amarelo, deste modo encontrou-se uma cor entre as duas, e foi usado um branco interno como forma de representação das formas. O branco tendo o verde limão luz, o azul reflexo e o preto à volta permite um bom contraste e uma boa escala de ampliação/redução sem que os elementos percam legibilidade e leiturabilidade.

A base do seu redesenho foi a tipografia Trajan onde se adotaram as características da tipografia encontrada localmente. Com este trabalho consegue-se criar uma tipografia que marca este lugar e que o distingue de qualquer outro lugar e de qualquer outra marca gráfica.



2.

# elementos básicos

Neste capítulo estão definidas um conjunto de regras e recomendações que garantem a correta implementação dos elementos básicos da marca Município de Tábuá.

É indispensável e fundamental a colaboração de todos no cumprimento e aplicação destas normas, para que se garanta uma identidade visual coerente e constante.

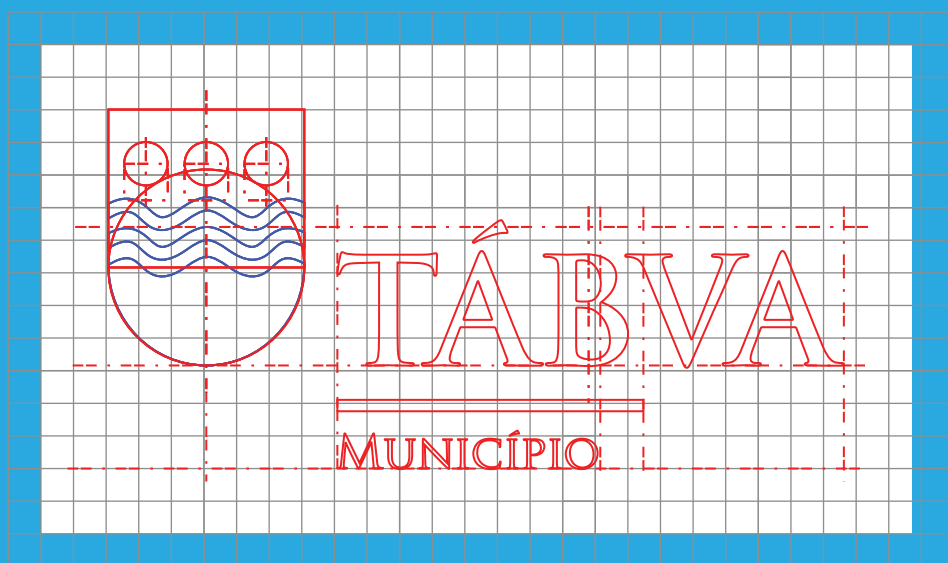
Todas as formas, versões e aplicações da marca que não estejam contempladas neste manual, devem ser submetidas a aprovação prévia do Designer que concebeu a Marca e Comunicação.

---

2.1

# marca gráfica





2.2

# grelha de construção

Construção da marca gráfica (assinatura vertical)

Para que se tenha uma percepção de como a marca gráfica foi construída é importante que esta apareça representada através de uma grelha de construção. Neste caso concreto foi utilizada uma grelha em que cada quadrado representa 1U (uma unidade) que forma um padrão onde está inscrita a marca gráfica.

PRINCIPAL VERTICAL  
Policromáticas sobre fundo branco



PRINCIPAL HORIZONTAL  
Policromáticas sobre fundo branco

Construção da marca gráfica (assinatura horizontal)





2.3

# área de proteção

As marcas gráficas necessitam de diferenciação, contraste e identificação. A caixa exterior define o espaço livre mínimo à volta da marca gráfica.

Os brancos perimetrais possibilitam imunizar a legibilidade visual da marca gráfica, que não pode ser invalidada por nenhum elemento gráfico estranho a ela, que tem como medida essencial mínima de  $1.5 \times a$  ( $a$  = medida entre o símbolo e o logotipo).

PRINCIPAIS

VERSÃO CENTRADA



VERSÃO HORIZONTAL



2.4

# proteção da marca

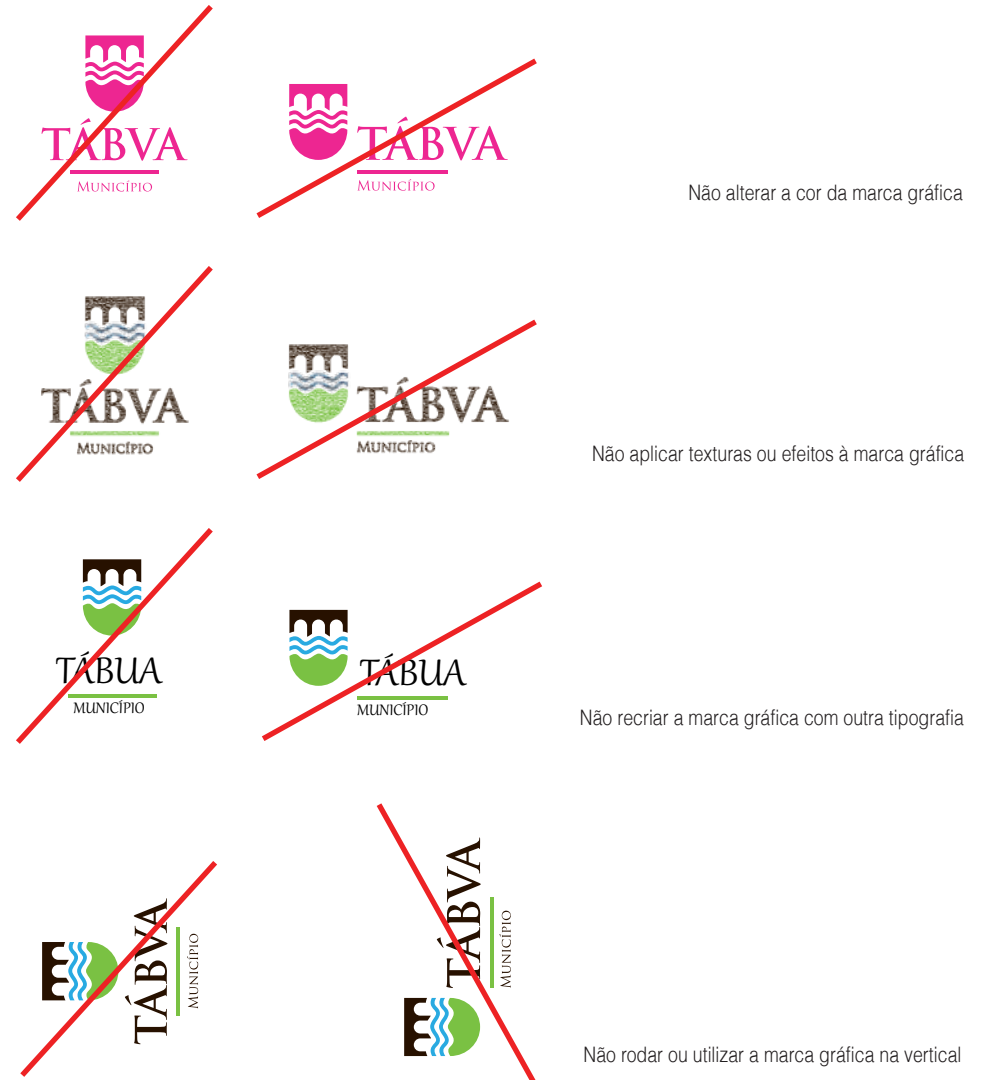
A marca gráfica Município de Tábua é o primeiro ponto de contacto da marca com as pessoas e parceiros. Desta forma procuramos manter uma abordagem coerente e consistente na representação e aplicação da marca gráfica. Para além de ser obrigatório respeitar as orientações dadas nas páginas anteriores, apresentamos diversos exemplos de aplicações não permitidas da marca gráfica Município de Tábua.



Não simplificar a marca gráfica para apenas uma cor



Não aplicar qualquer deformação à marca gráfica



Não alterar a cor da marca gráfica

Não aplicar texturas ou efeitos à marca gráfica

Não recriar a marca gráfica com outra tipografia

Não rodar ou utilizar a marca gráfica na vertical

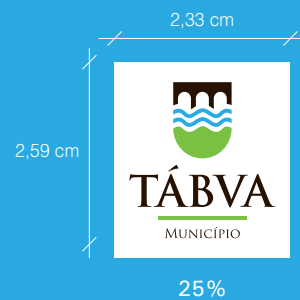
2.5

# escalas

Ampliação / Redução (versão vertical)

As escalas de ampliação e redução têm como função esclarecer os tamanhos máximos e mínimos da marca para assegurar legibilidade.

Neste caso a redução mínima é de 25%, para existir reprodução precisa e para que haja legibilidade e leitura, sendo a redução máxima de 20%. Quanto à ampliação máxima não há limite.



PRINCIPAL VERTICAL  
Versão em cores corporativas

VERSÃO VERTICAL

Marca

9,28 cm

10,34 cm



PRINCIPAL HORIZONTAL  
Versão em cores corporativas

### Ampliação / Redução (versão horizontal)

As escalas de ampliação e redução têm como função esclarecer os tamanhos máximos e mínimos da marca para assegurar legibilidade.

Neste caso a redução mínima é de 25%, para existir reprodução precisa e para que haja legibilidade e leitura, sendo a redução máxima de 20%. Quanto à ampliação máxima não há limite.



2.6

# cor

A paleta de cor Município de Tábuia é um elemento que traduz expressão em todo o seu sistema de identidade. O verde escolhido representa as cores da vila em termos de região administrativa, assim como um concelho verde pertencente ao Pinhal Interior Norte, o azul as águas do Rio Mondego e o negro representa a História do concelho. Todos estes fatores foram retirados do antigo brasão municipal, simplificados e adaptados, deste modo perante o olhar da população está paleta cromática é fortemente representativa do município.



2.6.1

# paleta principal

A paleta principal de cor utilizada deriva da marca gráfica Município de Tábua. Houve um grande rigor na seleção dos matizes de modo a manter a inteireza da marca. Será importante que esta paleta de cores apresentada se mantenha inalterável em todas as situações em que a marca seja utilizada.



<b>Preto</b>	<b>CMYC</b>	75 68 67 90	O Pantone Black U é utilizado para representar o Preto. Utilize sempre os ficheiros Pantone fornecidos para aplicação de cores sólidas, e ficheiros CMYK para aplicação de cores em seleção.
	<b>RGB</b>	0 0 0	
	<b>HEX</b>	000000	



<b>Azul reflexo</b>	<b>CMYC</b>	71 35 0 0	O Pantone 279 PC é utilizado para representar o azul reflexo. Utilize sempre os ficheiros Pantone fornecidos para aplicação de cores sólidas, e ficheiros CMYK para aplicação de cores em seleção.
	<b>RGB</b>	73 142 204	
	<b>HEX</b>	498ECC	



<b>Verde limão luz</b>	<b>CMYC</b>	57 0 100 0	O Pantone 368 C é utilizado para representar o verde limão luz. Utilize sempre os ficheiros Pantone fornecidos para aplicação de cores sólidas, e ficheiros CMYK para aplicação de cores em seleção.
	<b>RGB</b>	122 193 67	
	<b>HEX</b>	7AC143	



<b>Branco</b>	<b>CMYC</b>	0 0 0 0	O Pantone white é utilizado para representar a área de proteção da marca gráfica.
	<b>RGB</b>	255 255 255	
	<b>HEX</b>	FFFFFF	

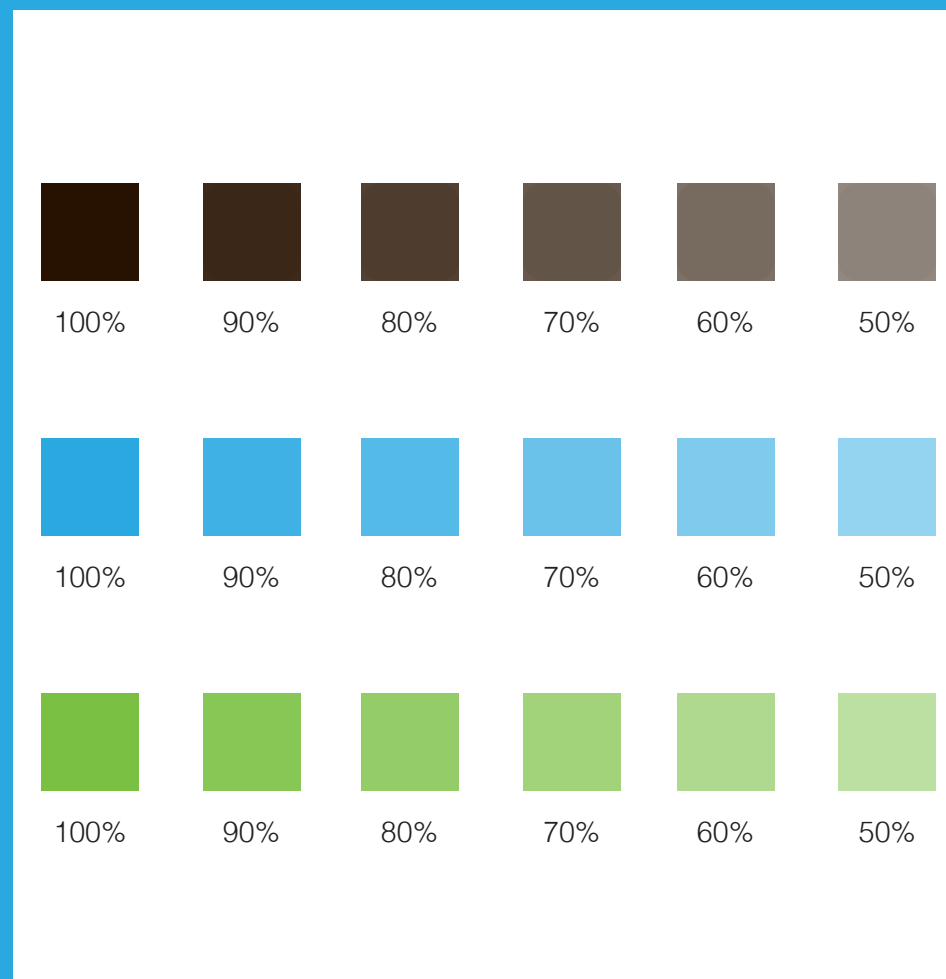
## 2.6.2

## paleta principal desdobramento

O desdobramento das cores corporativas é utilizado quando se pretende utilizar uma percentagem de cor, para haver várias tonalidades.

Esta redução de percentagem é utilizada sobre fundos brancos nas aplicações da marca gráfica, desde que a sua legibilidade e leitura se mantenha.

Por outro lado é importante referir que o Município de Tábua tem sempre em mente questões ambientais e ecológicas.



2.7

# versões

Tendo em conta que a assinatura poderá ser utilizada em diversas situações, torna-se necessário criar duas disposições formais: uma horizontal e a outra vertical.

Sempre que seja possível, é recomendada a utilização da marca gráfica nas suas versões principais. No entanto, algumas técnicas de reprodução ou aplicações podem requerer outras versões da marca.

PRINCIPAIS  
Versão em cores corporativas

VERSÃO VERTICAL



VERSÃO HORIZONTAL





## 2.7.1

# monocromia em escala

Tendo em conta que a assinatura poderá ser utilizada em diversas situações, torna-se necessário criar duas disposições formais: uma horizontal e a outra vertical.

Contemplando uma marca sustentável é necessário encontrar alternativas, para tal foi criada uma versão em escala de cinzas de modo a imprimir documentos de menor relevância usados apenas em questões internas do Município de Tabua.

## PRINCIPAIS

Versão monocromática em escala

## VERSÃO VERTICAL



## VERSÃO HORIZONTAL



## 2.7.2

# monocromia

Contemplando uma marca sustentável é necessário encontrar alternativas, para tal foram também desenvolvidas versões a preto e branco de modo a colocar sobre determinadas aplicações onde o preto e branco conferem à marca limpidez e simplicidade. É também utilizada em cópias de documentos internos para colocação em arquivo entre outras situações de menor relevância.

Para tal estão contempladas as versões vertical e horizontal, uma delas é versão positiva e a outra versão negativa.

Esta versão monocromática pode ainda ser possível em qualquer cor, desde que ofereça contraste com o fundo.

PRINCIPAIS  
Versão positiva

VERSÃO VERTICAL



VERSÃO HORIZONTAL



PRINCIPAIS  
Versão negativa

VERSÃO VERTICAL



VERSÃO HORIZONTAL



2.8

## comportamento sobre fundos planos escuros

Apresentam-se alguns dos exemplos de tons de fundos onde é permitido aplicar uma versão principal vertical quando o suporte se encontra numa posição vertical e uma versão principal horizontal quando o suporte se encontra numa posição horizontal. O fundamental será manter o máximo contraste possível usando monocromia em negativo sobre fundos planos escuros.

Os fundos que melhor se adequam à marca, são fundos planos.



PRINCIPAIS  
Monocromia em negativo

VERSÃO VERTICAL



VERSÃO HORIZONTAL



2.8.1

## comportamento sobre fundos planos claros

Apresentam-se alguns dos exemplos de tons de fundos onde é permitido aplicar uma versão principal vertical quando o suporte se encontra numa posição vertical e uma versão principal horizontal quando o suporte se encontra numa posição horizontal. O fundamental será manter o máximo contraste possível usando monocromia em positivo sobre fundos planos claros.

Os fundos que melhor se adequam à marca, são fundos planos.

PRINCIPAIS  
Monocromia em positivo

VERSÃO VERTICAL



VERSÃO HORIZONTAL



2.8.2

## comportamento sobre fundos com imagem

Apresentam-se alguns dos exemplos de tons de fundos onde é permitido aplicar uma versão principal vertical quando o suporte se encontra numa posição vertical e uma versão principal horizontal quando o suporte se encontra numa posição horizontal. Os fundos com imagem que melhor se adequam à marca, são fundos livres de poluição visual.

O fundamental será manter o máximo contraste possível, com a marca gráfica a escuro sobre fundos com imagens claras e a marca gráfica a claro sobre fundos com imagens escuras



2.9

# tipografia

O tipo de letra que utilizo na marca gráfica é baseada numa tipografia local romana que remonta ao Imperador Romano Tito, esta mesma foi redesenhada com base na tipografia Trajan Pro.

TRAJAN BOLD

ABCDEFGHIJKLMNOPQRSTUVWXYZ  
WYZ1234567890



2.9.1

## família tipográfica helvética

Quanto ao tipo de letra que utilizamos na comunicação é a Helvética por se caracterizar como uma fonte tipográfica geométrica, neutra, clara e sem significados intrínsecos na sua forma. O objetivo claro é projetar um concelho com um passado de relevante importância para um futuro inovador.



a b c

1 2 3

A B C

&amp; \*

2.9.2

# normas tipográficas

HELVÉTICA LIGHT

abcABC123

HELVÉTICA BOLD

**abcABC123**

HELVÉTICA NORMAL

abcABC123

HELVÉTICA BLACK

**abcABC123**

Helvetica Light  
 abcdefghijklmnopqrstuvwxyz  
 1234567890  
 ACBDEFGHIJLMNOP  
 QRSTUVWYZ1234567890

Helvetica-Normal  
 abcdefghijklmnopqrstuvwxyz  
 1234567890  
 ACBDEFGHIJLMNOP  
 QRSTUVWYZ1234567890

**Helvetica Bold**  
**abcdefghijklmnopqrstuvw**  
**yz1234567890**  
**ACBDEFGHIJLMNOP**  
**QRSTUVWXYZ1234567890**

**Helvetica-Black**  
**abcdefghijklmnopqrstuvw**  
**yz1234567890**  
**ACBDEFGHIJLMNOP**  
**QRSTUVWXYZ1234567890**

HELVÉTICA LIGHT

Helvetica eram succrevit in MCMLVII Tacitus by Eduard et Max Miedinger in Haas'sche Schriftgiesserei in Münchenstein, Helvetia. Excolere voluimus Miedinger novum Vestibulum

HELVÉTICA NORMAL

Helvetica eram succrevit in MCMLVII Tacitus by Eduard et Max Miedinger in Haas'sche Schriftgiesserei in Münchenstein, Helvetia. Excolere voluimus Miedinger novum Vestibulum

HELVÉTICA BOLD

**Helvetica eram succrevit in MCMLVII Tacitus by Eduard et Max Miedinger in Haas'sche Schriftgiesserei in Münchenstein, Helvetia. Excolere voluimus Miedinger novum Vestibulum**

HELVÉTICA BLACK

**Helvetica eram succrevit in MCMLVII Tacitus by Eduard et Max Miedinger in Haas'sche Schriftgiesserei in Münchenstein, Helvetia. Excolere voluimus Miedinger novum Vestibulum**



## Espessuras

A família tipográfica Helvética utilizada na comunicação do Município de Tábua é composta por quatro (4) espessuras - Light, Normal, Bold e Black - deste modo permite uma grande flexibilidade na sua utilização. Apesar de diferentes aplicações requererem diferentes estruturas tipográficas na espessura, normalmente quanto maior a espessura, mais facilmente e próxima será percebida. Espessuras mais finas transmitem um tom mais refinado e sofisticado.

## Texto

A tipografia Helvética foi desenhada para ser utilizada como tipo de letra geométrica, clara e sem significados intrínsecos na sua forma, como tal poderá ser utilizada em título, texto regular ou em legendas. Contudo, devido às suas proporções, recomendo a utilização da espessura Normal em texto normal. A recomendação tipográfica para texto normal é 11 pontos no corpo de letra, com 14 pontos de en-

trelinha e não mais do que 72 caracteres por linha.

## Legendas

A Helvética é uma família tipográfica bastante legível e pode suportar um corpo de letra reduzido. Por essa razão pode ser utilizada facilmente em legendas, tanto em maiúsculas como em minúsculas. Contudo, de referir que a Helvética não deve ser utilizada abaixo dos 4 pontos no corpo de letra. Recomendamos a utilização da espessura 'Normal' para um corpo de letra abaixo dos 7 pontos.

## Texto em Maiúsculas

Apesar da tipografia Helvética poder ser utilizada em maiúsculas para legendas de pequena dimensão, como previamente referido, recomendo a utilização de minúsculas na maior parte das aplicações tipográficas.

30 pt

O tipo de letra  
que utilizo na  
**comunicação**  
**é a Helvética**

20 pt

O tipo de letra que uti-  
lizo na comunicação é a  
**Helvética por se cara-**  
**terizar como uma f.**

14 pt

O tipo de letra que utilizo na comu-  
nicação é a Helvética por se cara-  
**terizar como uma fonte tipogra-**  
**fica geométrica, neutra,clar**

11 pt

O tipo de letra que utilizo na comunicação é  
a Helvética por se caraterizar como uma  
**fonte tipografica geométrica, neutra,**  
**clara e sem significados intrínseco.**

6 pt

O tipo de letra que utilizo na comunicação é a Helvética por se caraterizar como  
uma fonte tipografica geométrica, neutra, clara e sem significados intrínsecos na  
sua forma. O objetivo claro é projectar um concelho com um passado de  
relevante importância para um futuro inovador. O tipo de letra qu.

2.9.3

## maiúsculas e minúsculas

### Títulos e subtítulos em minúsculas ou maiúsculas/minúsculas

Quando a designação Município de Tábuá é utilizada em títulos e subtítulos compostos em minúsculas ou maiúsculas/minúsculas, as suas iniciais devem ser escrita em maiúsculas e a restante designação em minúsculas e uma espessura duas vezes superior à aplicada na restante frase.

As espessuras 'Light' e 'Normal' são recomendadas para utilização em toda a comunicação.

### Títulos e subtítulos em maiúsculas

Quando a designação MUNICÍPIO DE TÁBUA é utilizada em títulos e subtítulos totalmente compostos em MAIÚSCULAS, também deverá estar em MAIÚSCULAS. As espessuras devem respeitar o mesmo critério definido em cima.

### Texto regular

A designação MUNICÍPIO DE TÁBUA em texto normal deve estar em MAIÚSCULAS.

TÍTULOS E SUBTÍTULOS EM MAIÚSCULAS OU MAIUSCULAS/ MINÚSCULAS

num título ou subtítulo em minúsculas, a designação **município de tábuá** deve estar em minúsculas.

Num título ou subtítulo em maiúsculas/ minúsculas, a designação **Município de Tábuá** deve ser apresentado com as iniciais em maiúsculas e o restante texto em minúsculas.

TÍTULOS E SUBTÍTULOS EM MAIÚSCULAS

Num título ou subtítulo em maiúsculas /minúsculas, a designação **Município de Tábuá** deve ser apresentado com as iniciais em maiúsculas e o restante texto em minúsculas.

TEXTO REGULAR

Em texto regular, a designação MUNICÍPIO DE TÁBUA deve ser composta em maiúsculas. Helvetica eram succrevit in MCMLVII Tacitus by Eduard et Max Miedinger MUNICÍPIO DE TÁBUA in Haas'sche.

## 2.9.3

## aplicações partilhadas

Na partilha de documentos como email, word e powerpoint, cujo destinatário não possua a Helvética, recomendamos a utilização da Arial, uma família tipográfica de sistema, compatível com MAC e Windows.

Nos suportes online da marca Município de Tábua deve ser utilizada a família tipográfica de sistema Arial.

**aA**

ARIAL BOLD

**ACBDEFGHIJLMNOPQRSTUVWXYZ  
abcdefghijklmnopqrstuvwxyz  
1234567890**

aA

ARIAL REGULAR

ACBDEFGHIJLMNOPQRSTUVWXYZ  
abcdefghijklmnopqrstuvwxyz  
1234567890

## TEMPLATE DE EMAIL



## ARIAL REGULAR

Sed congue dui turpis, sit amet malesuada erat ultricies vitae. Duis ornare, nulla a auctor imperdiet, mauris risus porta lorem, in gravida nulla dui in erat. In dapibus ac odio sit amet dictum. Praesent a neque porta, egestas turpis eget, tincidunt ligula. Maecenas malesuada eros id eros hendrerit bibendum. Praesent elit lacus, cursus quis pellentesque et, molestie interdum turpis. Donec enim justo, aliquet vitae est eu, mollis adipiscing mauris. Vivamus feugiat risus sit amet tortor dictum, vitae ornare ligula sollicitudin. Sed sed nunc ut nisl dictum venenatis. Cras in mauris sit amet erat fermentum molestie. Morbi lacinia semper ligula. Pellentesque tempus tellus quis velit sollicitudin fringilla.

---

3.

# universo visual

A marca Município de Tábua terá de transmitir expressão para representar algo. O conceito é associar mensagens com representações visuais e narrativas cativantes comunicando quem somos, o caminho que traçamos e o que é mais importante para nós. O Município de Tábua dá também relevância ao universo visual que está enraizado na marca, tal como aos elementos da sua identidade. Todos estes elementos deverão ser consistentes dinâmicos e variáveis para que a comunicação com o seu público se faça com qualidade de excelência.

---

3.1

# tom de voz

O tom de voz tem como função dar vida aos valores da marca definindo o tom utilizado em comunicação. Interage perfeitamente com a nossa identidade como um todo – projetando-a com maior impacto, sobre a fundação visual da marca, na forma como somos escutados e compreendidos pelos nossos munícipes, parceiros, visitantes e mesmo pela organização Município de Tábuá.

---

### transparente

O Município de Tábua fala uma linguagem bastante simples e direta, para que a comunicação se estabeleça de forma clara em todos os processos com os munícipes, parceiros e visitantes.



### próximo

A marca fala num tom sociável, amigo e humano, projetando uma imagem de consenso e de acessibilidade. Assume um tom otimista que se afirmará na identidade da marca.



### Acessível

A marca envolve-se num diálogo honesto com os seus munícipes, parceiros e visitantes. Partilha com ambos uma comunicação íntegra. Sempre disponível e pronta a ouvir os seus munícipes e ajudá-los a solucionar os seus problemas.



### consciente

Fala num modo afirmativo e real reiterando o compromisso do Município de Tábua com preocupações ambientais, políticas de negócio sustentáveis e responsabilidade social.

### Ciente

Fala com conhecimento dos benefícios, desafios e projeção do Município de Tábua. Por vezes pode utilizar um tom educativo, para que toda a audiência compreenda a mensagem de uma forma clara.



### objetivo

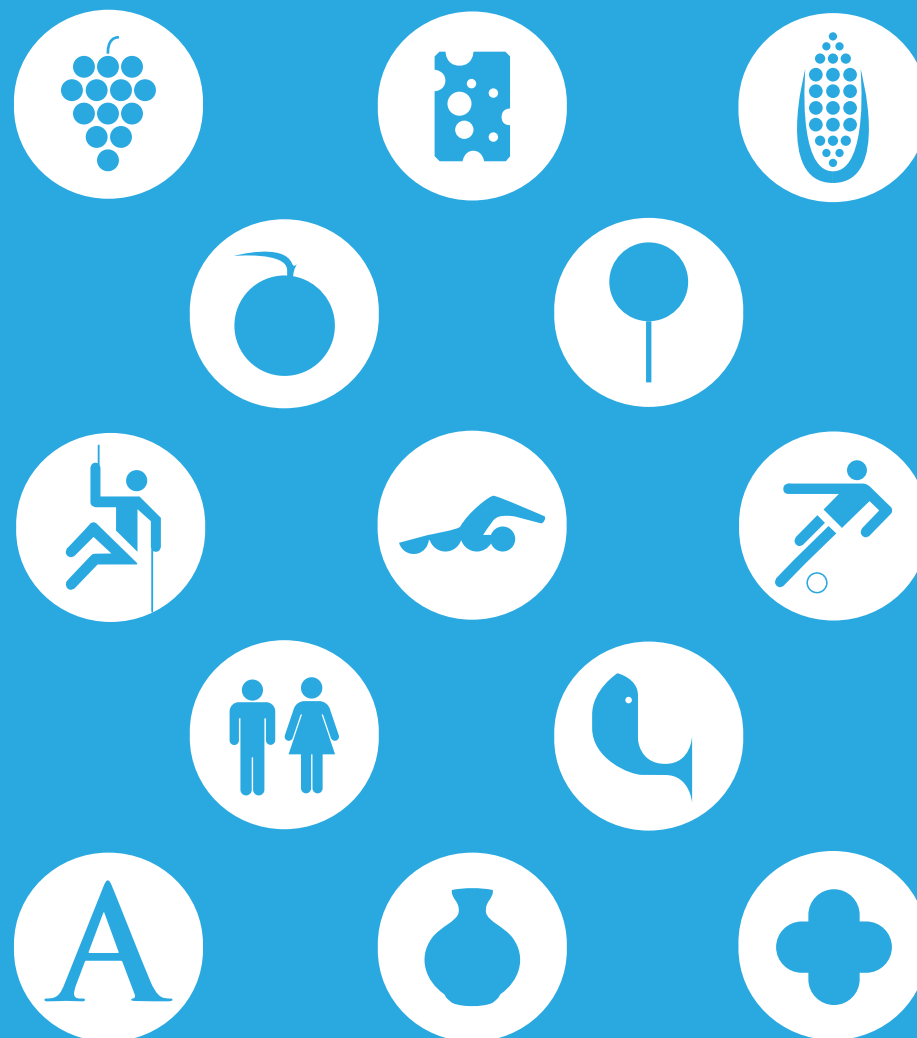
Comunica de uma forma ativa e orientada, tendo como meta o cumprimento de promessas de uma forma honesta. Pensa em melhores práticas para a vida dos munícipes de modo a promover a sustentabilidade.



3.2

# pictogramas

Para a marca Município de Tábua considerei importante a criação de uma pequena biblioteca de pictogramas. Estes mesmos pictogramas poderão tomar a forma de ideias abstratas, objetos, produtos informação entre outros. Aplicados de forma adequada nas suas aplicações comunicam de uma forma clara a história da marca do Município de Tábua.

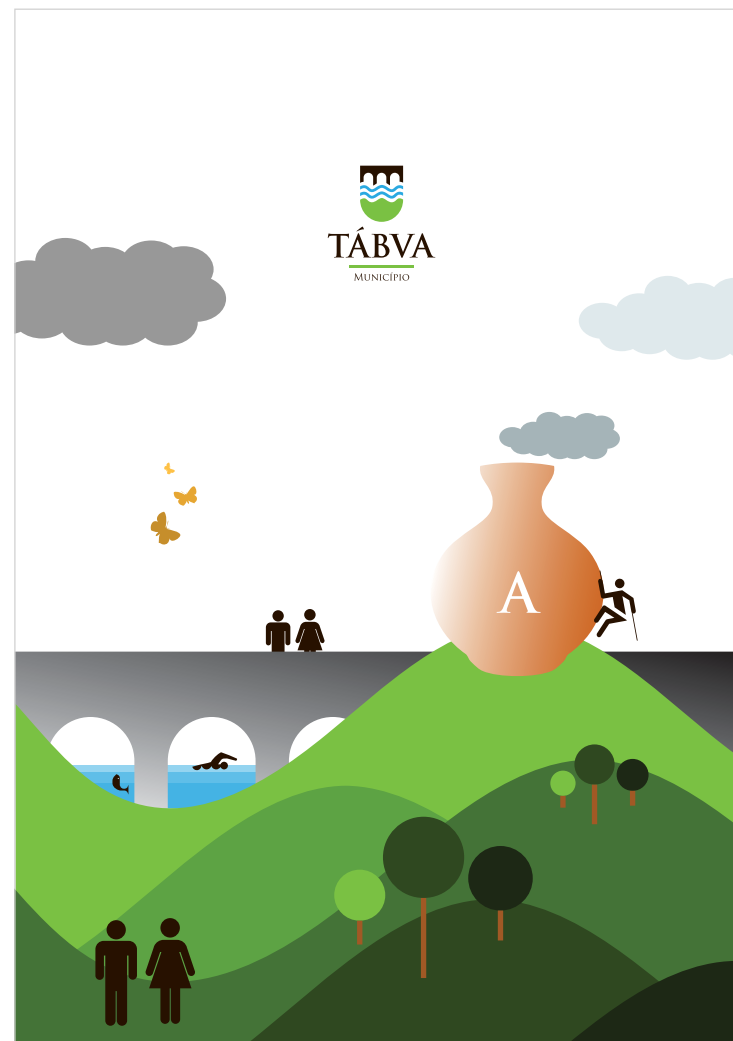


3.3

# ilustração

Considerando que os elementos de construção da nossa identidade visual sejam formas geométricas simples e planas, estas podem ser facilmente combinadas em imagens complexas e narrativas para uma grande variedade de aplicações criativas. Em todos os casos, o Município de Tábua procura inserir uma veia criativa e com projeção na marca – resultando em mensagens imprevisíveis, divertidas e com grande poder de comunicação.

Nesta ilustração utilizamos alguns dos pictogramas criados anteriormente.





4.

# aplicações

Existem múltiplos suportes para aplicação da identidade Município de Tábuá. Passo a apresentar alguns exemplos desses suportes. Tendo em vista os valores ambientais somos conscientes do caminho que queremos seguir comprometendo-nos com a sustentabilidade e com a responsabilidade social. Deste modo o Município de Tábuá recomenda a utilização de materiais, produtos e métodos de produção amigos do ambiente, na seleção e criação de aplicações da identidade da marca como as que são apresentadas de seguida.



4.2

## vestuário e acessórios

O vestuário e acessórios representam uma importante estratégia de comunicação da marca uma vez que são utilizados em contante movimento.

Preocupamo-nos com os materiais que os compõem, estes, são provenientes de garrafas de plástico e sobras de algodão, malhas e tecelagens que são transformadas em algodão.

Para o Município de Tábua existem preocupações ambientais, políticas de negócio sustentáveis e responsabilidade social.



camisolas de algodão reciclado



saco de algodão reciclado

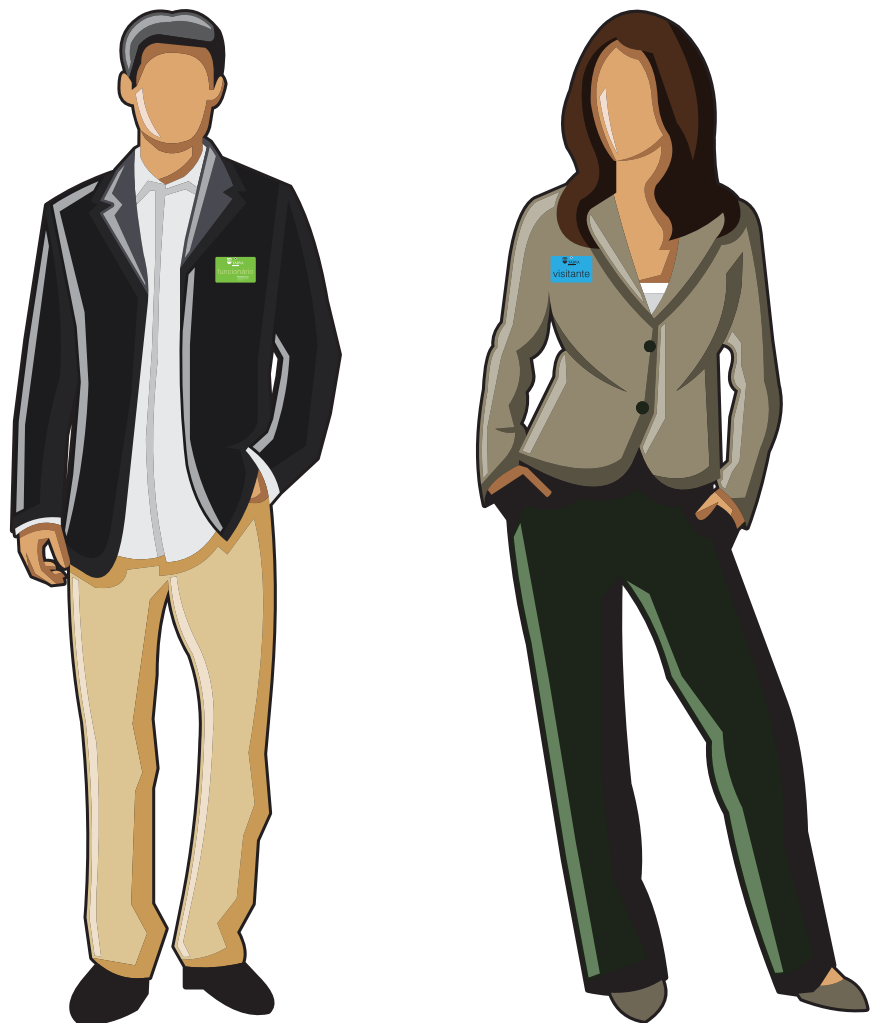
30 x 30

4.3

## cartões de identificação

Com a criação de cartões personalizados, pretendo assim que estes sejam utilizados da seguinte forma, o de funcionário deverá ser utilizado dentro do espaço do edifício da Câmara Municipal de Tábua, o que tem a referência de exterior deverá ser utilizado por todos os funcionários que desempenham funções fora do espaço do edifício da Câmara Municipal de Tábua e por fim o de visitante serve para identificar todos os visitantes em espaços públicos.

Os cartões de funcionário e exterior deverão ter impressos o nome de cada funcionário e a função que desempenham.



cartões de identificação  
8,5 x 5,5 cm

4.4

## objetos e faixas promocionais

A aplicação da nossa marca ao merchandising é muito importante como estratégia de comunicação como afirmação da marca pela população perante os outros municípios. O guarda-chuva é um objeto em contante movimento, útil e feito em material que pode ser reciclado no seu fim de ciclo.

---



faixa promocional de evento  
tela de aplicação no exterior (7.5m x 2m)

4.5

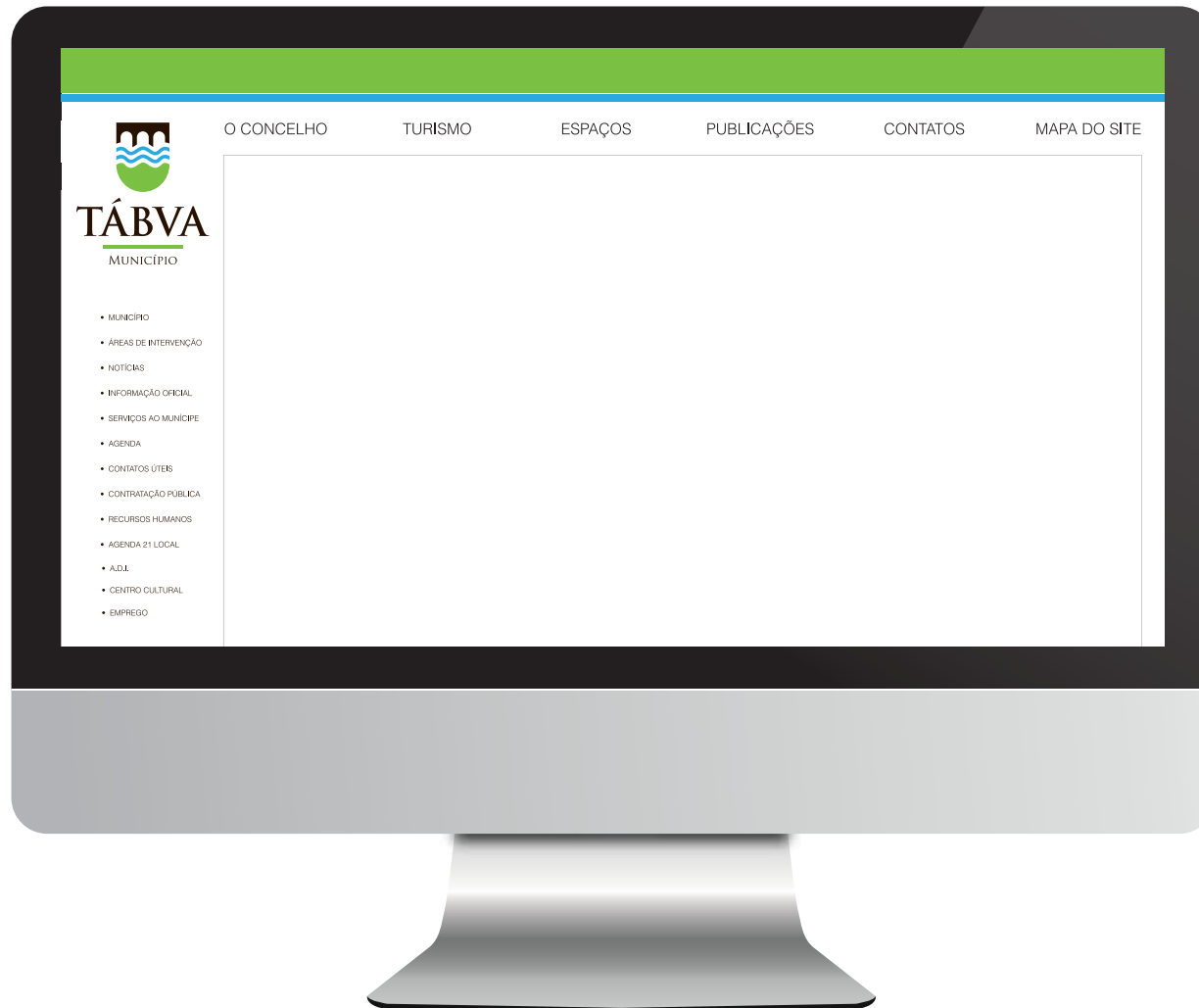
# Site

Considerando a identidade corporativa do Município de Tábuá composta por formas geométricas simples e planas, consideramos importante redesenhar o seu site tornando-o mais apelativo e mais coerente com a nova estratégia de comunicação. Passo a apresentar a sua estrutura de base.

---







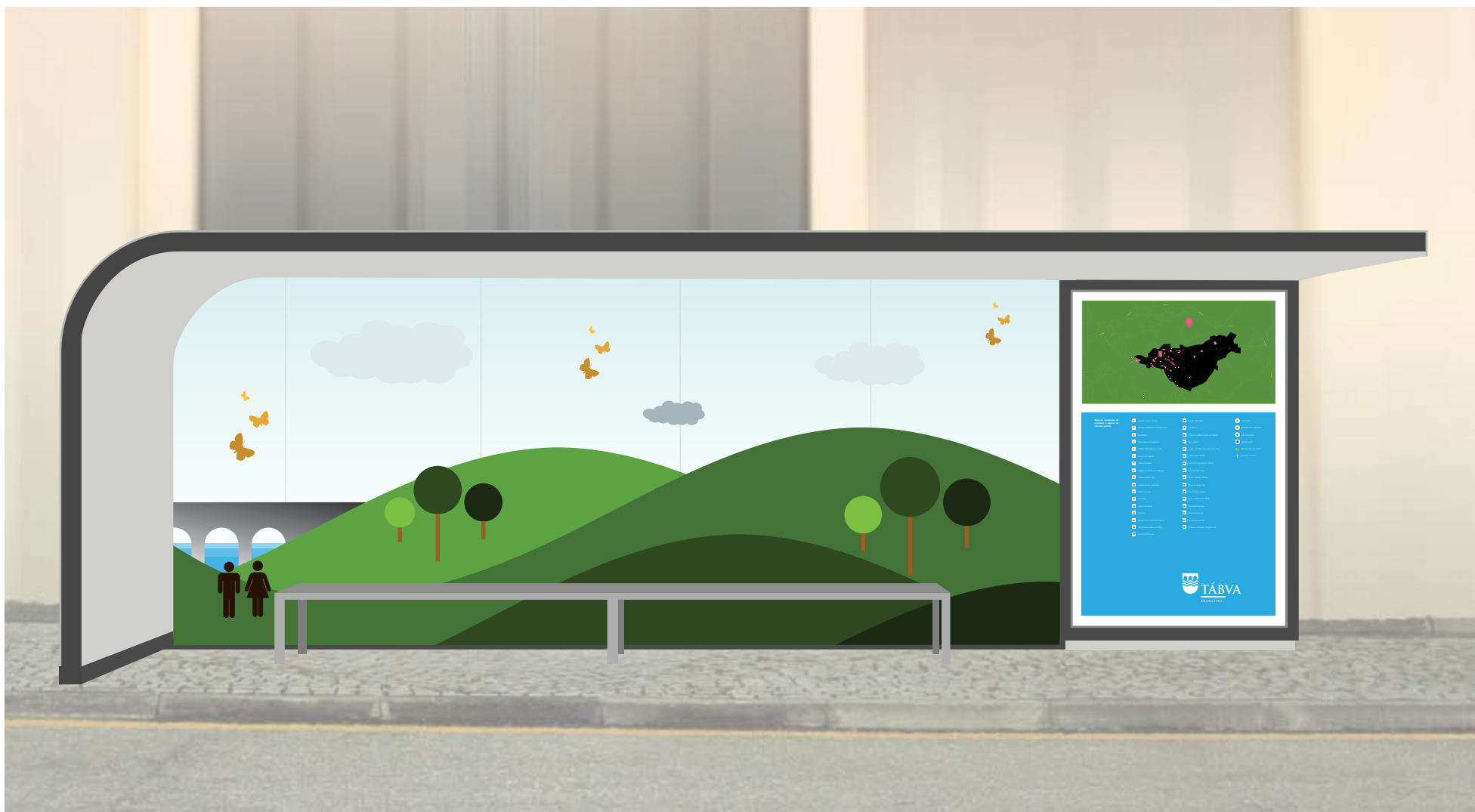
---

4.6

## mapa de orientação na vila

Tendo em vista a resolução de um problema real com o qual me deparei com a falta de mapas com localização de serviços públicos, restaurantes, hipermercados e alojamento, assim como a paragem de autocarro junto à escola um pouco degradada, adaptei a ilustração desenvolvida para a marca e desenvolvi mapas com respetivos pontos de referência com o objetivo de facilitar a vida dos munícipes e visitantes.

---



4.7

# outdoor

O outdoor é um meio de comunicação que tem como função divulgar produtos, serviços e ideias. É considerado por muitos especialistas o mais público dos mídias, atinge todas as pessoas que andam pelas ruas, sem distinção.

Como tal o Município de Tábuá, pretende estabelecer uma comunicação sólida com os seus munícipes e visitantes dando a conhecer a sua marca gráfica e a sua História.

Nesta comunicação são utilizados ícones que compõem uma ilustração que conta um pouco da História da Vila de Tábuá.



4.8

## frota automóvel

A frota automóvel para os serviços do Município de Tábua revelam-se importantes, pois têm o poder de difundir e comunicar a marca gráfica entre os cidadãos e visitantes.

---







